

"CARMINA BURANA"
"Ô, Fortuna"

Carl Orff (1895 -1982)

5-Parteur

1/ Ambiance générale:

inquiétante, violente: le compositeur utilise des formules mélodiques et rythmiques très courtes et répétitives qui s'appuient lourdement sur les pulsations.

L'effet de violence est renforcé par des contrastes de dynamiques (des oppositions de nuances de *pp* à *ff* sans transition).

2/ Structure

Intro.: a a' b (ff)

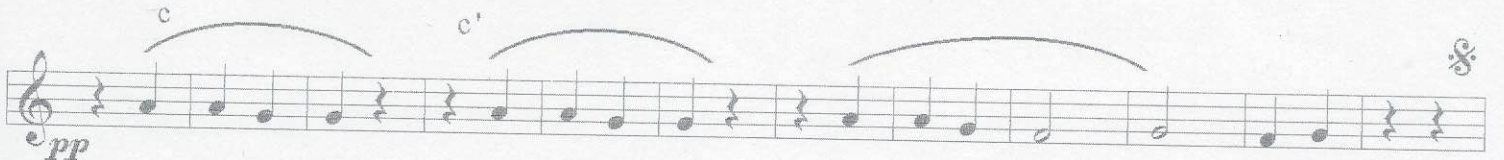
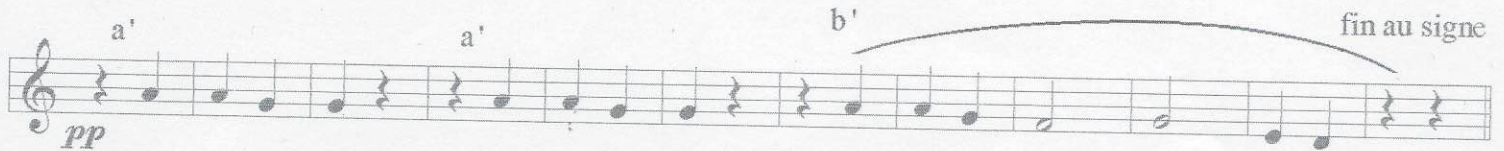
A: 1ère partie: Thème: (pp)

- a a b - a a b - a' a' b' - a a b - a a b - a' a' d - a' a' d'.

B: 2ème partie: thème (ff)

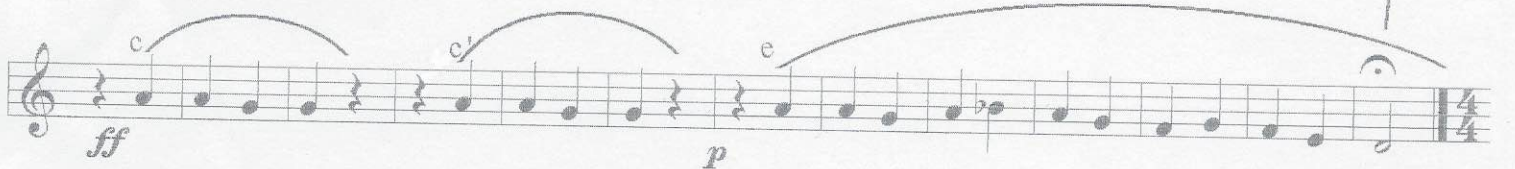
- a a b - a a b - a' a' b' - a' a' c.

C: final.





2ème partie:
jouer a a' b 2x (1ère ligne), puis c c' d' (3ème ligne)
et enfin la ligne suivante:

Le point d'orgue:
tenir la note autant de
temps que l'on veut



RAPPEL:

-Le soupir  est un silence qui dure un temps.


-La noire  dure un temps

-La blanche  dure 2 temps.

-Les barres de reprise  : rejouer tout ce qui est compris entre les deux.

-Le Da Capo: retourner au début.

-Le "box" 1: à ne jouer que la 1ère fois (le "box" 2: à ne jouer que la 2ème fois, à la place du "box" 1)

Les signes  (dollar): rejouer tout ce qui est compris entre les 2

DUREES: placez les pulsations

PARTITION: nommez chacune des notes et placez les pulsations sous chacune des durées de notes. Puis faites l'inventaire des notes utilisées (sur la portée vierge du bas) et dessinez dessous les doigtés de flûte correspondants

AMAZING GRACE (Gospel)

INVENTAIRE DES NOTES UTILISEES POUR "AMAZING GRACE ET DOIGTES DE FLUTE CORRESPONDANTS

PARTITION: nommez chacune des phrases - par des lettres minuscules de l'alphabet - et donnez la structure sous forme de succession de lettres minuscules (pour les phrases) et majuscules (pour les grandes parties). *expos* →
 Nommez les notes, faites l'inventaire sur la portée vierge au bas de la feuille et dessinez dessous les doigtés de flûte correspondants à chacune des notes. (Ne tenez pas compte des notes entre parenthèses)
 Enfin, placez les pulsations (un trait vertical pour chaque pulsation) sous les portées de cette partition.

MUSIQUE GÉNÉRIQUE DE LA SÉRIE: "X FILES"

A

B

1.

2.

C

INVENTAIRE DES NOTES UTILISEES ET DOIGTES DE FLUTE

TON INVITATION

(Louise Attaque)

Instrumentation: (dans l'ordre d'apparition) et Structure:

- 1 Batterie (jeu en "roulements" sur le bord de caisse claire)
- 2 Voix (par deux)
- 3 Basse électrique (qui ne jouera que deux notes: le FA#, et le Si)
- 4 Appel de batterie: batterie au complet: "toms", cymbales, etc...
- 5 Comme tout "appel de batterie: cela déclenche un "événement" : ici, c'est la mise en route du contrechant de violon (il s'agit d'un ostinato - une formule répétitive - jouée en pizzicato - c'est à dire sans l'archet; aux doigts -)
- 6 motif instrumental en 2 phrases = 1/ sol - la - la# - si --2/ sol - sib - la fa# joué en tutti (tout l'orchestre) Apparition de la guitare sèche, et jeu du violon "arco" - c'est à dire à l'archet-.
TOUTE CETTE PREMIÈRE PARTIE CONSTITUE LE PREMIER COUplet.

DEUXIÈME COUplet:

- Même instrumentation qu'au premier. La guitare disparaît, le violon joue son ostinato en pizz., et la basse continue à passer du FA# au Si.

- Puis réapparition du motif instrumental (voir 6)

ENSUITE, COMME SOUVENT DANS CE GENRE DE STRUCTURE, VIENT UN PASSAGE DIFFÉRENT DESTINÉ, RELANCER L'INTÉRÊT DE L'AUDITEUR: Il s'agit d'un "solo" de violon (joué "arco") accompagné par l'ensemble de l'orchestre.

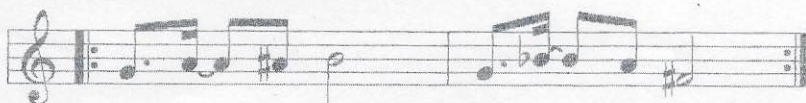
Le retour au chant à 2 voix met un terme à cette "improvisation", et déclenche le 3ème couplet.

- La seule différence d'avec les autres couplets réside dans le fait que le violon joue une note tenue (ce que le jeu à l'archet lui permet) au lieu de reprendre l'ostinato.

CONTRECHANT EN OSTINATO DU VIOLON EN PIZZ.



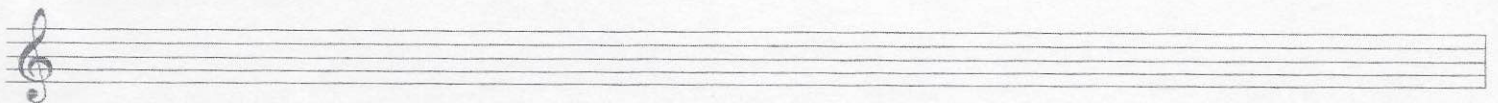
MOTIF INSTRUMENTAL EN TUTTI



L'originalité de ce groupe et de cette chanson réside dans l'instrumentation: (guit. bass., batt., violon & voix) et sa structure qui ne se base pas sur le retour d'un refrain.

Les parties d'accompagnement sont d'une grande "économie" - très peu de moyens - ce qui est rare en musique rock, pop, ou variété -.

Faites l'inventaire des notes utilisées (à dessiner, et à nommer) et donnez leurs doigtés de flûte:



MY HEART WILL GO ON

Place les pulsations, fais l'inventaire des notes utilisées et donne les doigtés de flûte correspondants

·intro

couplet

REFRAIN

REFRAIN FINAL

inventaire complet et doigtés de flûte (certaines notes n'ont pas été vues en cours, mais on peut déduire leur nom)